



แนวทางปฏิบัติสำหรับผู้ให้บริการ การใช้ศูนย์วิจัยและครุภัณฑ์ ทางทันตแพทยศาสตร์

หน่วยบริหารงานวิจัยและบริการวิชาการ ศูนย์วิจัยทางทันตแพทยศาสตร์ คณะทันตแพทยศาสตร์ มหาวิทยาลัยเชียงใหม่



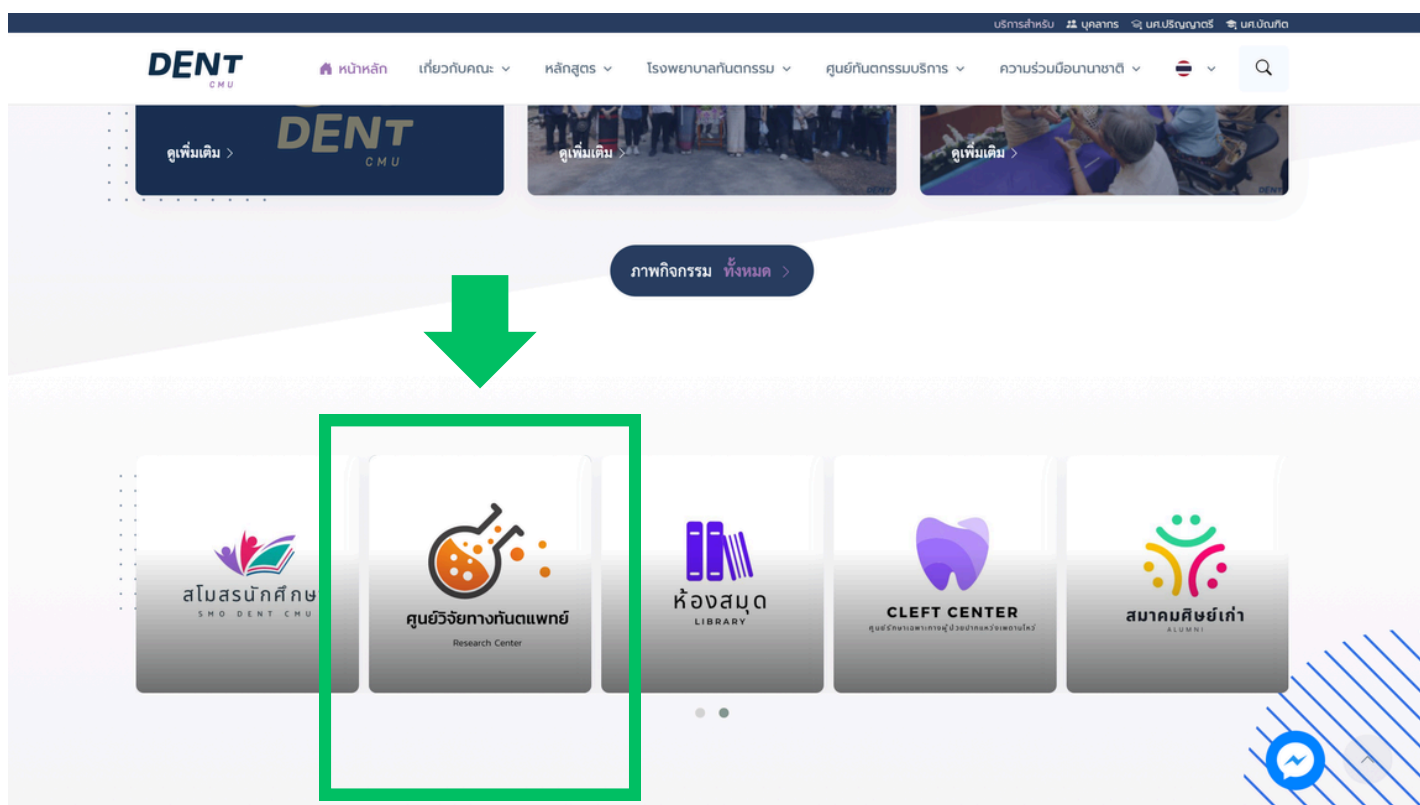
วิธีการขั้นตอนขอรับบริการ

1 แจ้งความประสงค์ และวัตถุประสงค์การขอรับบริการเบื้องต้นแก่นักวิทยาศาสตร์

ระยะเวลาที่ใช้ขอรับบริการ: 5-10 นาที

2 ผู้ขอรับบริการเข้าสู่ระบบการใช้สถานที่และครุภัณฑ์วิจัยผ่านเว็บไซต์

2.1 สามารถเข้าใช้งานได้ผ่านทางเว็บไซต์หลักคณะฯ เพื่อเชื่อมต่อไปยังระบบได้
<https://www.dent.cmu.ac.th/web/> โดยเลือกไอคอน "ศูนย์วิจัยทางทันตแพทย"



2.2 เข้าใช้งานผ่านทางเว็บไซต์ศูนย์วิจัยฯ โดยตรง ได้ที่
<https://research-center.dent.cmu.ac.th/login-portal>

LINK FOR WEBSITE



สำหรับบุคคลภายในคณะฯ และ มช.

- บุคลากรหรือผู้ที่มี CMU ACCOUNT ให้เข้าสู่ระบบ ในช่อง CMU LOG IN
- นักศึกษาฯ อนุมัติ ให้ใช้ USERNAME และ PASSWORD เดียวกับระบบ DENT SIS

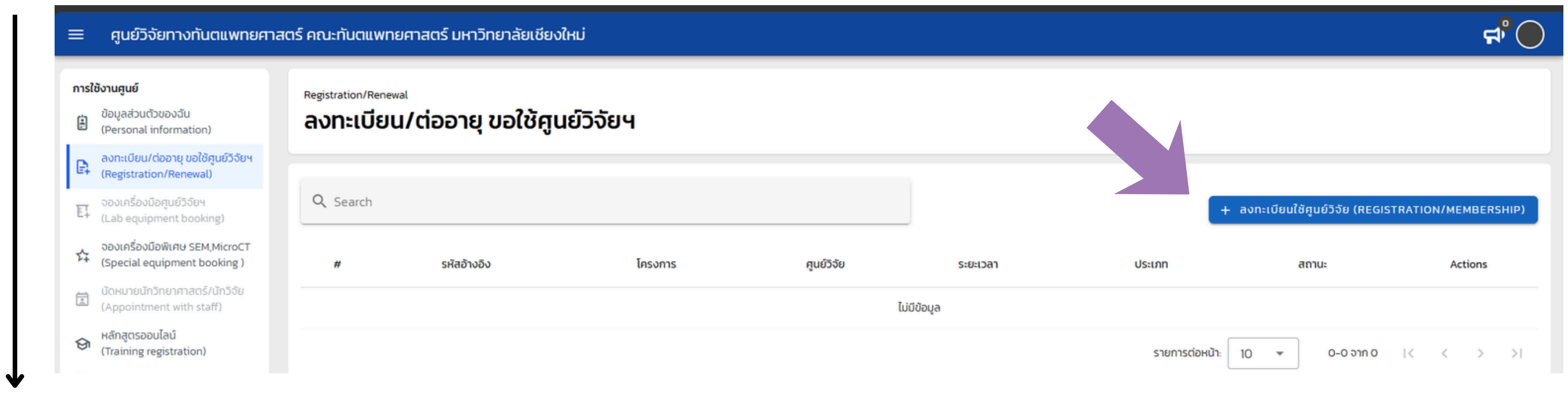
สำหรับบุคคลภายนอก

- ให้เลือก EXTERNAL REGISTRATION
- ลงทะเบียนโดยกรอกข้อมูลให้ครบถ้วน พร้อมทั้งตั้งรหัสผ่าน
- หลังจากที่ ADMIN อนุมัติบัญชี จึงจะสามารถใช้อีเมลที่สมัคร LOG IN ได้
- หลังได้รับการอนุมัติให้กรอก อีเมล และรหัสผ่านในช่อง **DENT CMU LOG IN** (ช่องกลาง)

หน้าต่าง EXTERNAL REGISTRATION

หน้าต่างหลังจากเข้าสู่ระบบ

3 เลือกกด ลงทะเบียนใช้ศูนย์วิจัย

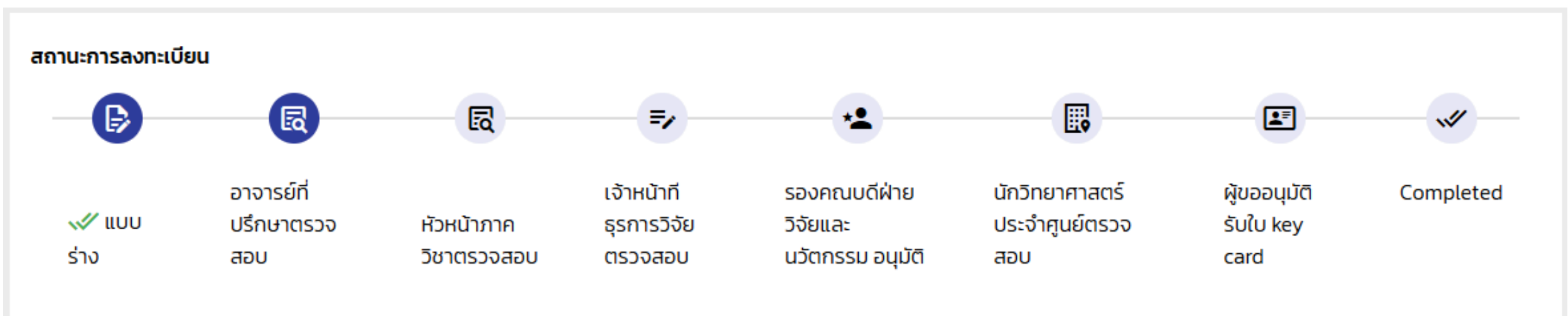


4 กรอกรายละเอียดให้ครบถ้วน และแนบเอกสารที่เกี่ยวข้อง

- Certificate เกี่ยวกับ Lab Safety **(ทุกคน)**
- Certificate เกี่ยวกับ Bio Safety **(เฉพาะผู้ที่ต้องดำเนินงานเกี่ยวกับเชื้อ)**

ระยะเวลาที่ใช้ขอรับบริการ: 1-2 วันทำการ

5 เอกสารจะผ่านไปยังผู้ที่เกี่ยวข้องในระบบ ดังภาพ



ระยะเวลาที่ใช้ขอรับบริการ: 3-5 วันทำการ

6 เมื่อเรื่องถึงนักวิทยาศาสตร์ประจำศูนย์ฯ จะทำการนัดหมายเพื่อรับทราบระเบียบ และเพิ่มการเข้าถึงห้องปฏิบัติการ

- เมื่อถึงขั้นตอนนี้ ระบบจะส่ง E-MAIL แจ้งเตือนผ่านผู้ขอรับบริการ

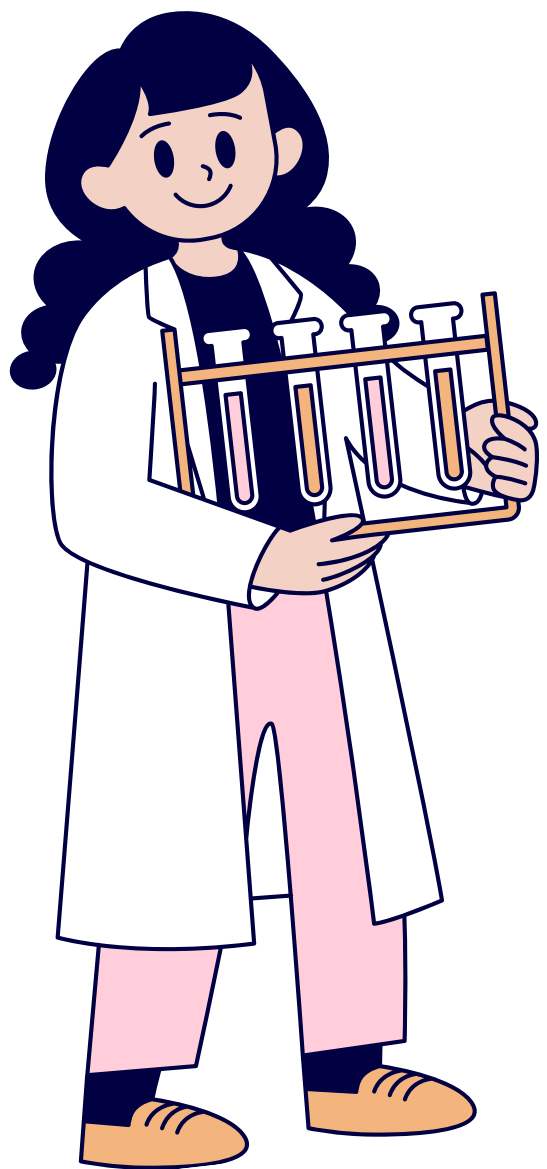
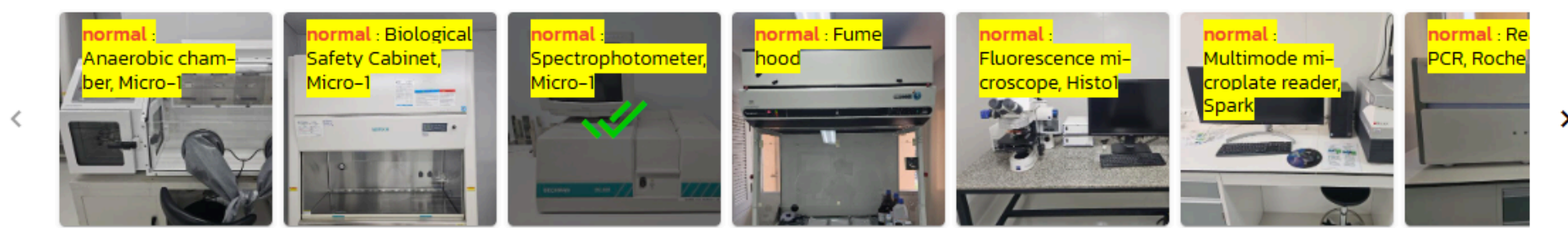
7 ผู้ขอรับบริการจองเครื่องมือก่อนเข้าใช้งาน และปฏิบัติตามระเบียบอย่างเคร่งครัด

- ระยะเวลาที่ใช้ขอรับบริการ: 15-20 นาที



วิธีการจองเครื่องมือศูนย์วิจัยฯ

1. เข้าสู่ระบบ ผ่านเว็บไซต์ศูนย์วิจัยฯ
2. เลือกเมนู **จองเครื่องมือศูนย์วิจัยฯ**
3. เลือกศูนย์ปฏิบัติการที่ต้องการจองเครื่องมือ
4. เลือกเครื่องมือที่ต้องการ โดยปฏิทินแต่ละเครื่องมือจะแยกกัน
5. เลือกวันที่ที่ต้องการจอง กรอกข้อมูลให้ครบถ้วนและ กดบันทึกข้อมูล



ชื่อ ครุภัณฑ์ : Spectrophotometer, Micro-1

วันดี มีนาคม 2568

อ.	จ.	อ.	พ.	พ.	ศ.	ส.
23	24	25	26	27	28	1
2	3	4	5	6 ● 09:30 - 10:00	7	8
9	10	11	12	13	14	15
16	17	18	19	20	21	22
23	24	25	26	27	28	29
30	31	1	2			

ตารางครุภัณฑ์

- 6 มี.ค. 2568 เวลา 08:00 - 08:30
Biological Safety Cabinet, Micro-1
by นาย พันธุ์วิศ สุคันธมาลา
- 6 มี.ค. 2568 เวลา 09:30 - 10:00
Spectrophotometer, Micro-1
by นาย พันธุ์วิศ สุคันธมาลา

+ จองครุภัณฑ์

เมื่อกดบันทึก รายการจะไปในตารางด้านขวามือ สามารถจองหลายเครื่องมือได้พร้อมกัน แก้ไขหรือ ยกเลิกบางรายการได้ในขั้นตอนนี้ก่อนยืนยัน

6. กด **ยืนยันการจองครุภัณฑ์** เพื่อยืนยันการจอง โดยตรวจสอบสถานะการจอง ให้แสดงคำว่า **จองสำเร็จ**

พ.	ศ.	ส.
27	28	1
สถานะ : อยู่ในตาราง		
เวลา : 02:00 - 02:30		
ผู้จอง : นาย พันธุ์วิศ สุคันธมาลา		
● 09:30 - 10:00	● 02:00 - 02:30	8
13	14	15

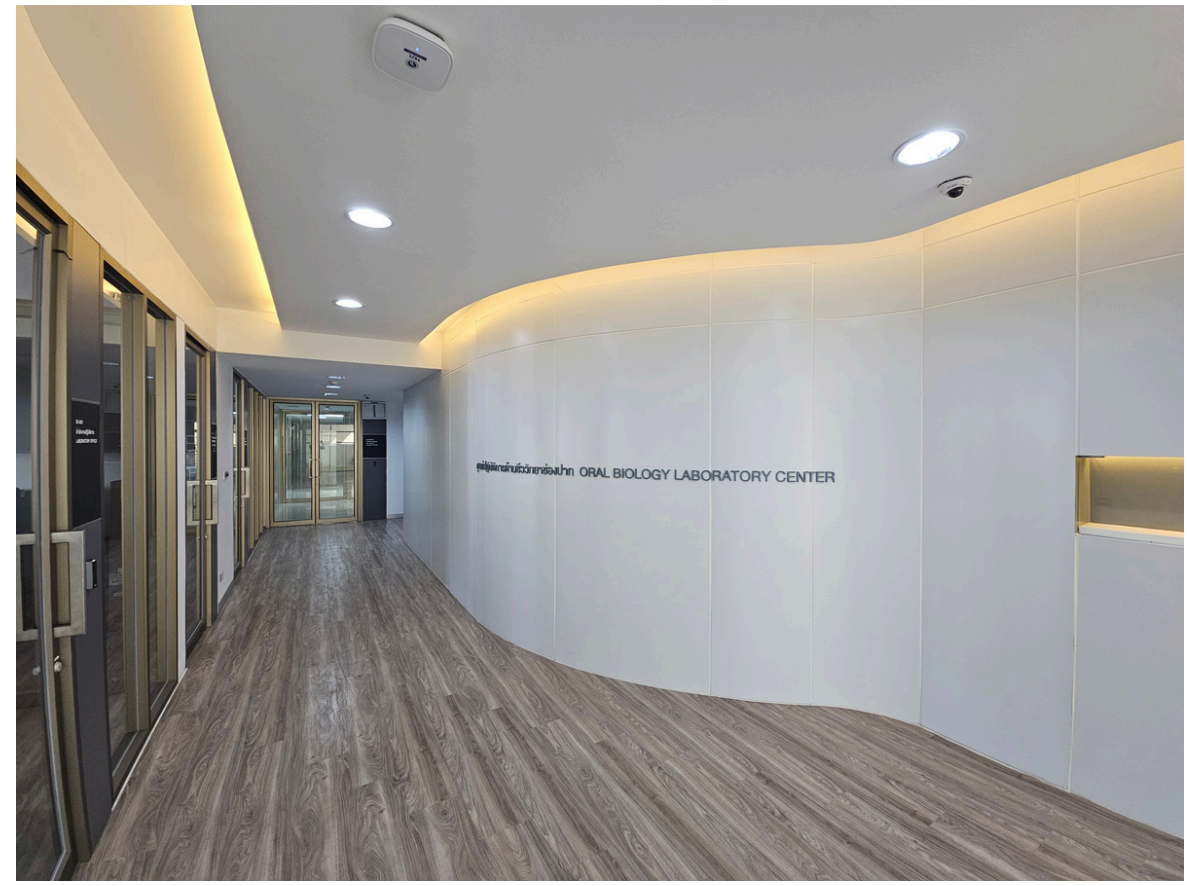
พ.	พ.	ศ.
26	27	28
สถานะ : จองสำเร็จ		
เวลา : 09:30 - 10:00		
ผู้จอง : นาย พันธุ์วิศ สุคันธมาลา		
● 09:30 - 10:00		7
12	13	14

ช่องทางการให้บริการ

สถานที่: อาคาร 8 ชั้น 2 และชั้น 3
คณะทันตแพทยศาสตร์ มหาวิทยาลัยเชียงใหม่
ส่วนงานที่รับผิดชอบ หน่วยบริหารงานวิจัยและบริการวิชาการ (ศูนย์วิจัยทางทันตแพทยศาสตร์)



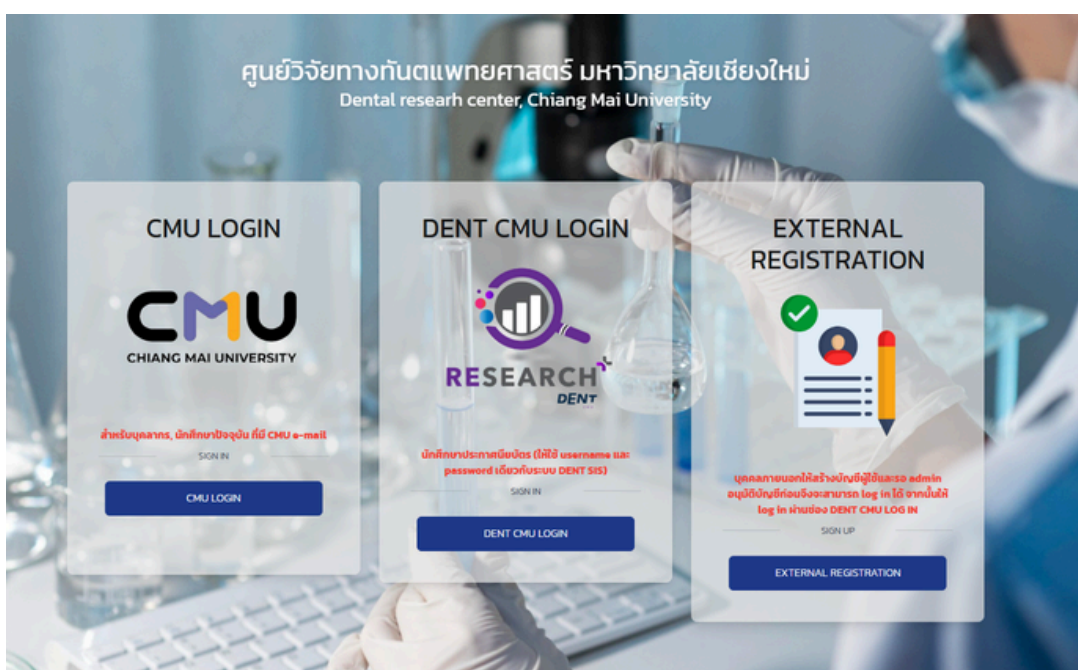
ชั้น 2 ศูนย์ปฏิบัติการด้านทันตวัสดุศาสตร์
โทร 053-944478
ผู้ดูแล ดร.ธนพัฒน์ ศาสตร์ระรุจิ



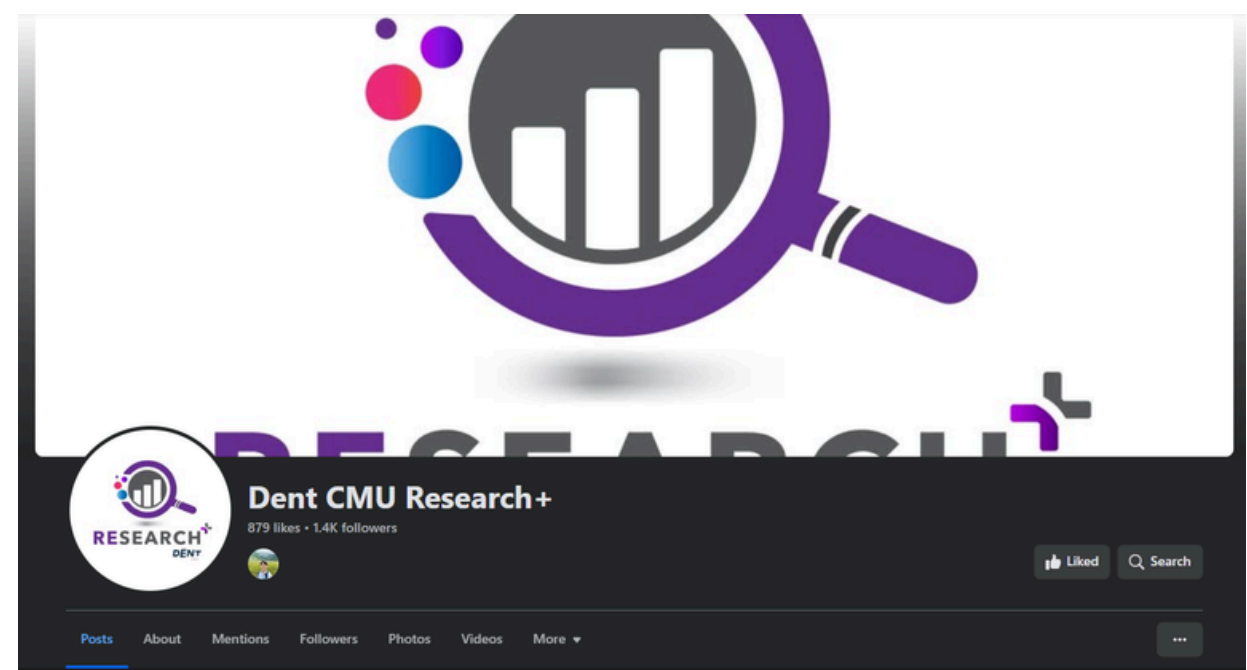
ชั้น 3 ศูนย์ปฏิบัติการด้านชีววิทยาช่องปาก
โทร 053-944442
ผู้ดูแล นายพันธ์วิศ สุกันธมาลา



เว็บไซต์ และ SOCIAL MEDIA



<https://research-center.dent.cmu.ac.th/login-portal>



FACEBOOK: DENT CMU RESEARCH+

อัตราค่าบริการ

อยู่ระหว่างการดำเนินการและพิจารณาอนุมัติประกาศอัตราค่าบริการอย่างเป็นทางการ สำหรับการขอเข้าใช้บริการในปัจจุบัน มีการพิจารณาอัตราค่าธรรมเนียม/ค่าใช้จ่ายตามความเหมาะสม เป็นกรณีไป (ตามประเภทผู้ให้บริการและวัตถุประสงค์การวิจัย) ทั้งนี้ ผู้ขอใช้บริการสามารถติดต่อประสานงานเพื่อตรวจสอบสิทธิ์และการประเมินค่าใช้จ่ายล่วงหน้าได้ที่เจ้าหน้าที่ศูนย์วิจัยฯ



รายการเอกสารหลักฐานประกอบการยื่นคำขอรับบริการ

1. ทุกท่านที่ยื่นคำขอรับบริการ จะต้องแนบประกาศนียบัตรการอบรมหลักสูตรความปลอดภัย อาชีวอนามัยและสิ่งแวดล้อมในการทำงาน หรือหลักสูตรความปลอดภัยในห้องปฏิบัติการเคมี หรือหลักสูตรความปลอดภัยในห้องปฏิบัติการ
2. เฉพาะผู้ที่ปฏิบัติปฏิบัติงานที่เกี่ยวข้องกับเชื้อจุลินทรีย์ จะต้องแนบประกาศนียบัตรการอบรมความปลอดภัยทางชีวภาพเบื้องต้น
3. ประกาศนียบัตรที่แนบจะต้องไม่หมดอายุ



ตัวอย่างเอกสารแนบ